

Monitoreo de la situación de la infancia en Uruguay

Junio, 2015

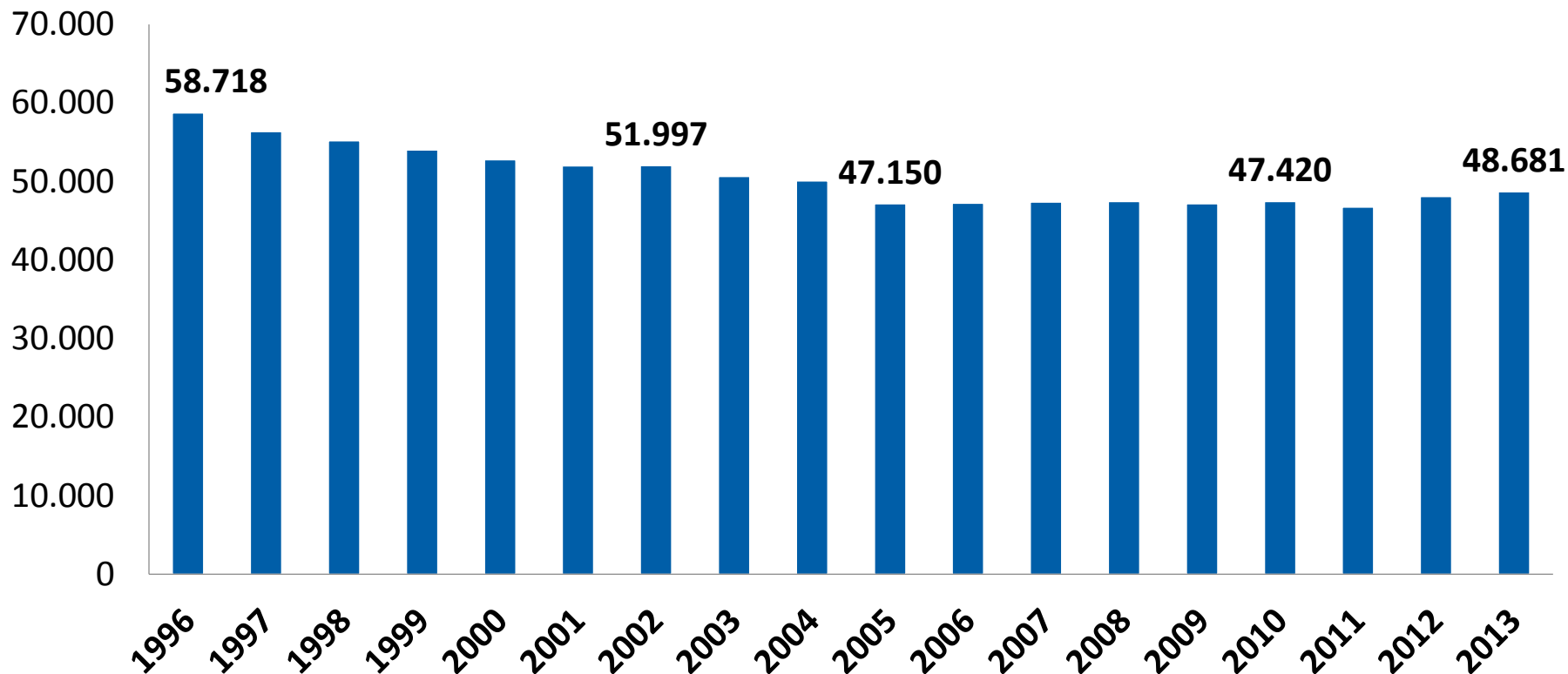
Estructura de la presentación

1. **Contexto: situación de la infancia y adolescencia**
2. **Inversión en infancia y adolescencia**
3. **Logros en la infancia y adolescencia**
 - **Información disponible para el monitoreo**
 - **ENIA: Estrategia Nacional de la Infancia y Adolescencia**
4. **Desafíos pendientes**

1. Contexto: situación de la infancia

1. Contexto: situación de la infancia en Uruguay

Cantidad de nacimientos, 1996- 2013

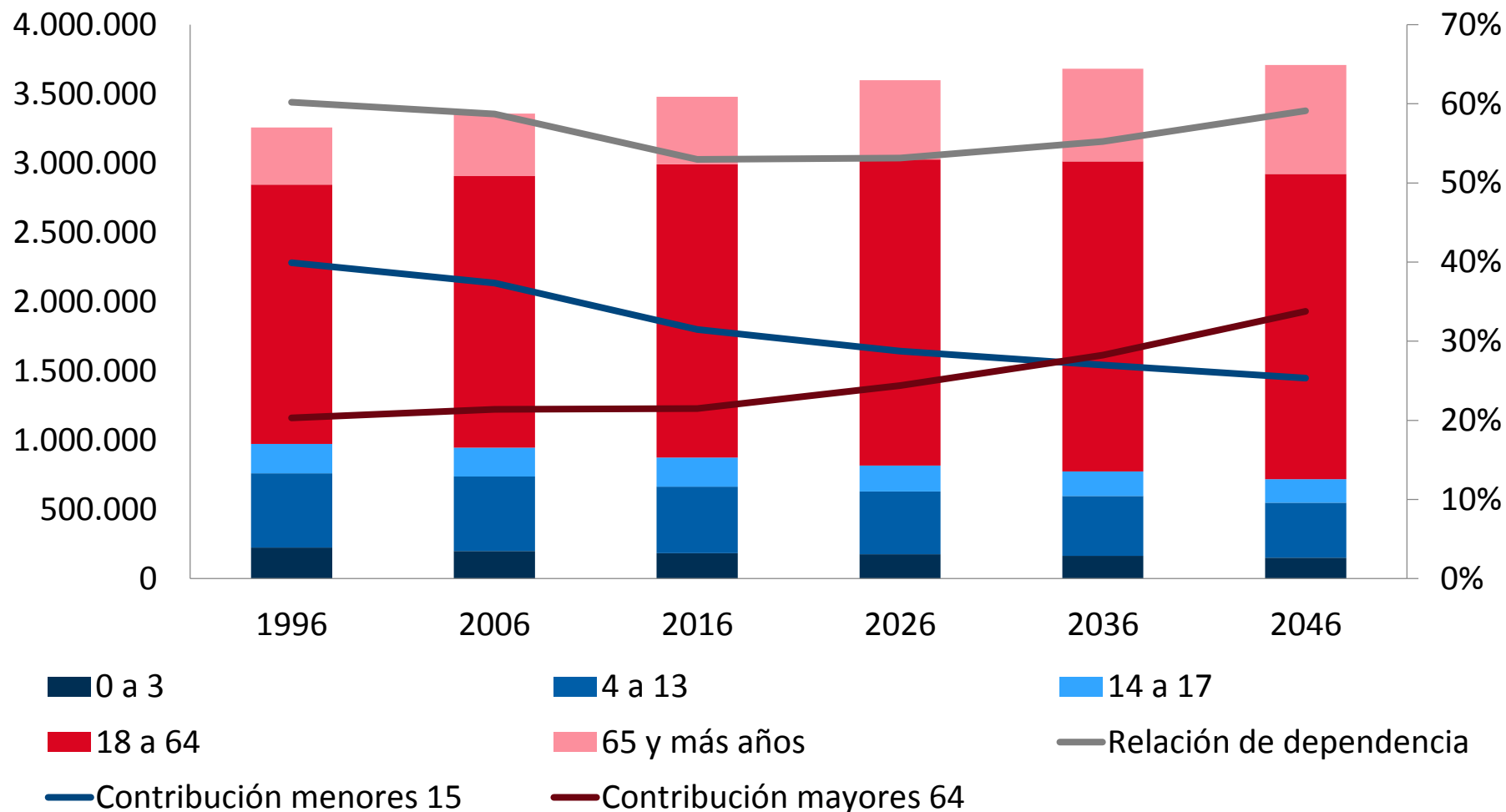


Fuente: MSP, División Epidemiología/ Estadísticas Vitales

Desde 1996 a 2013 se presentó una caída de aproximadamente 10 mil nacimientos (caída de 18%)

1. Contexto: situación de la infancia en Uruguay

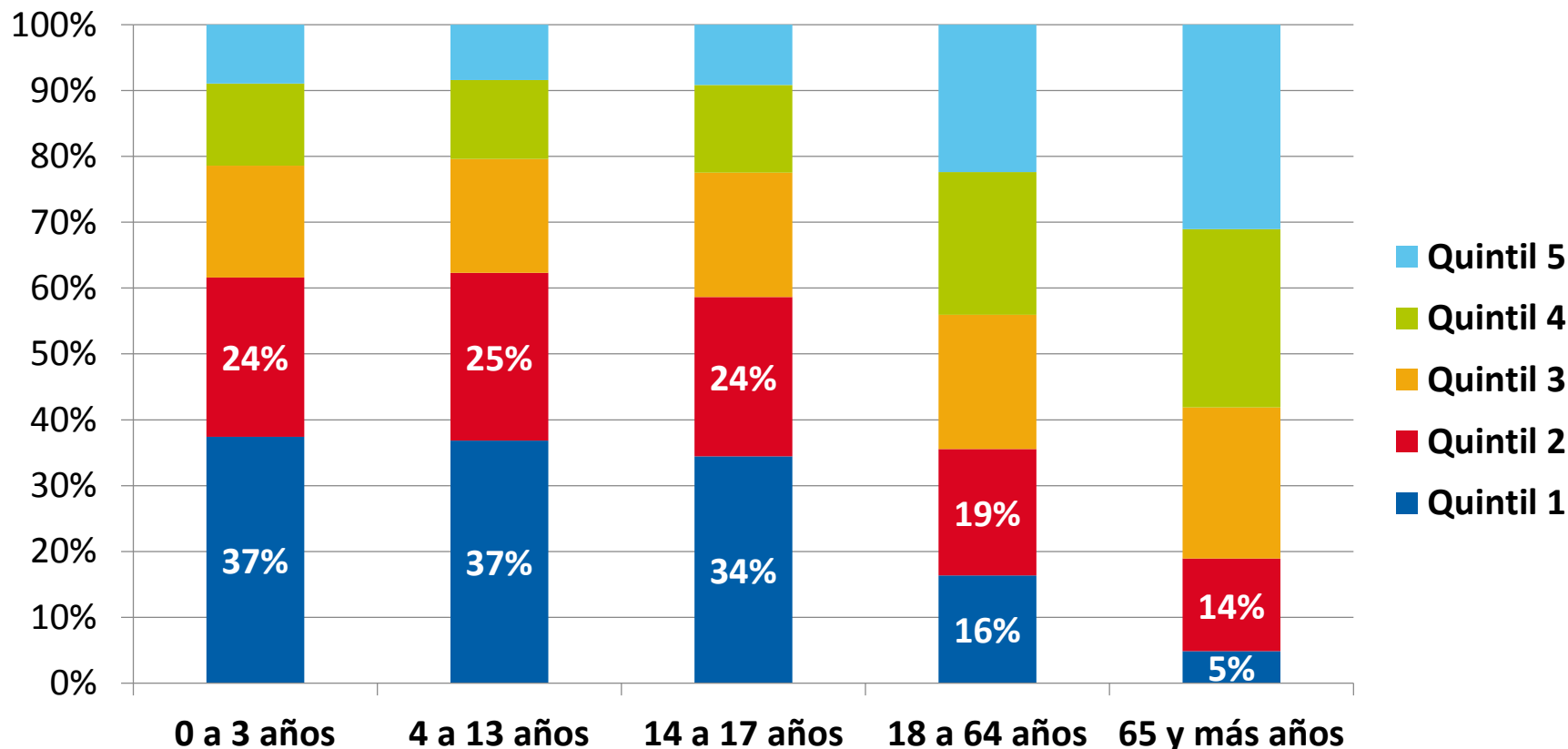
Cantidad de personas por tramos de edad y relación de dependencia, 1996-2046



Fuente: INE, Proyecciones de Población 2013

1. Contexto: situación de la infancia en Uruguay

Quintiles de ingreso por tramo de edad, 2014



Fuente: INE, Encuesta Continua de Hogares 2014

Aproximadamente el 60% de los niños de 0 a 13 se concentran en los primeros dos quintiles de ingreso

1. Contexto: situación de la infancia en Uruguay

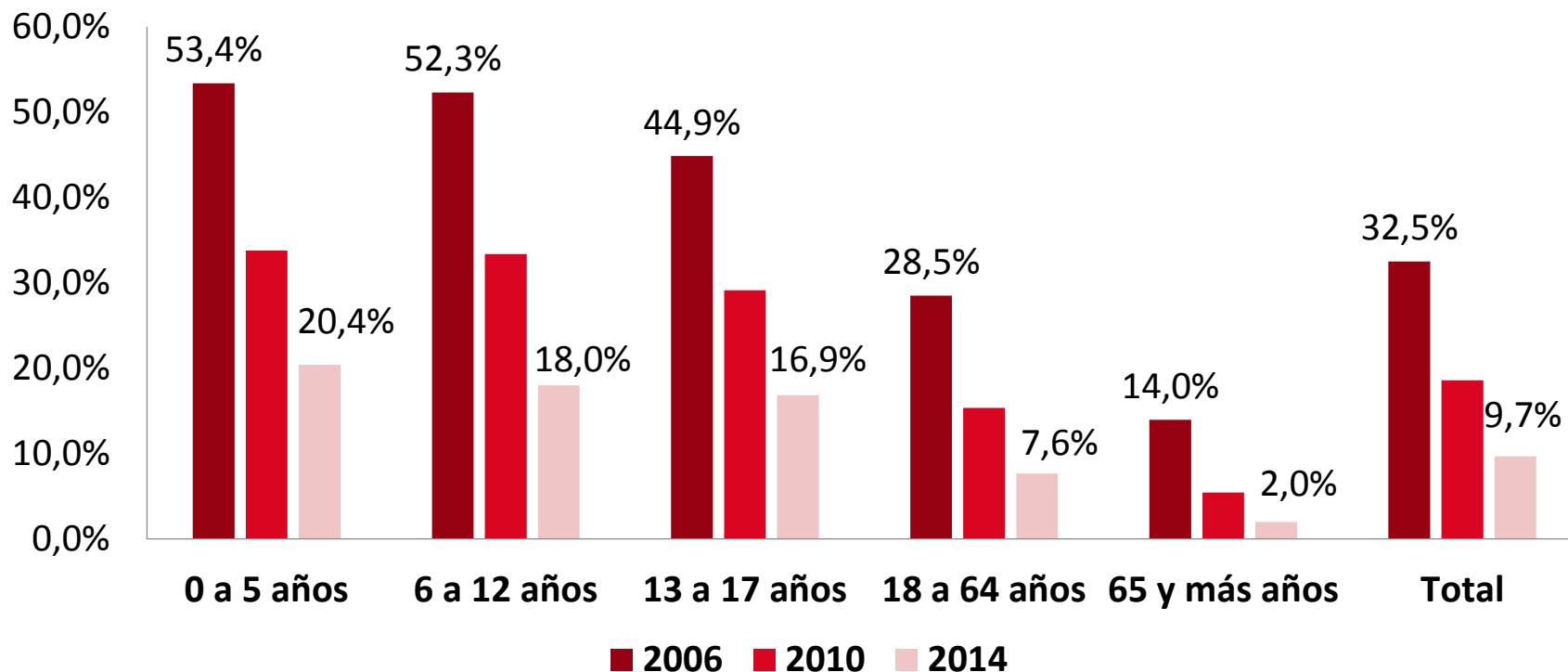
Madres adolescentes según NBI y años de educación, 2011

NBI	NBS	3,6%
	Al menos una NBI	16,5%
	NBS	3,6%
	1 NBI	11,1%
	2 y más NBS	22,4%
Años de educación	Hasta 6 años	24,0%
	De 7 a 9 años	10,3%
	De 10 a 12 años	3,2%
	13 y más años	--
Total		9,6%

Fuente: “Atlas sociodemográfico y de la desigualdad del Uruguay – La fecundidad en el Uruguay” (1996-2011). INE- Programa de Población FCS – IECON UDELAR – MIDES - Fondo de Población de las UN - Comisión Sectorial de Población OPP (2014).

1. Contexto: situación de la infancia en Uruguay

Personas en situación de pobreza según tramo de edad, 2006, 2010 y 2014

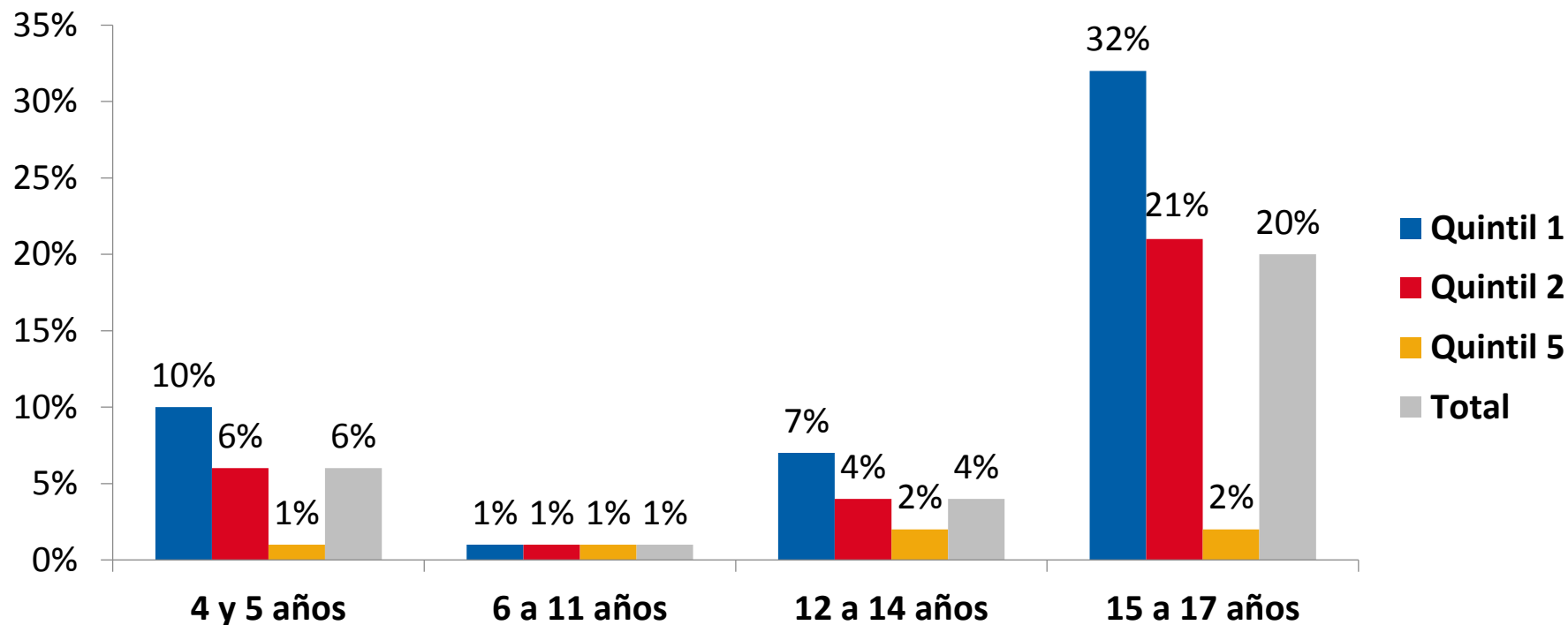


Fuente: INE, Encuestas Continuas de Hogares

Brecha de pobreza entre niños y adultos ha aumentado en el período: el ratio de pobreza entre menores de 18 y mayores de 64 pasó de 3,6 en 2006 a 9,3 en 2014.

1. Contexto: situación de la infancia en Uruguay

Personas que NO asisten al sistema educativo por tramos etarios y quintil de ingresos, 2014



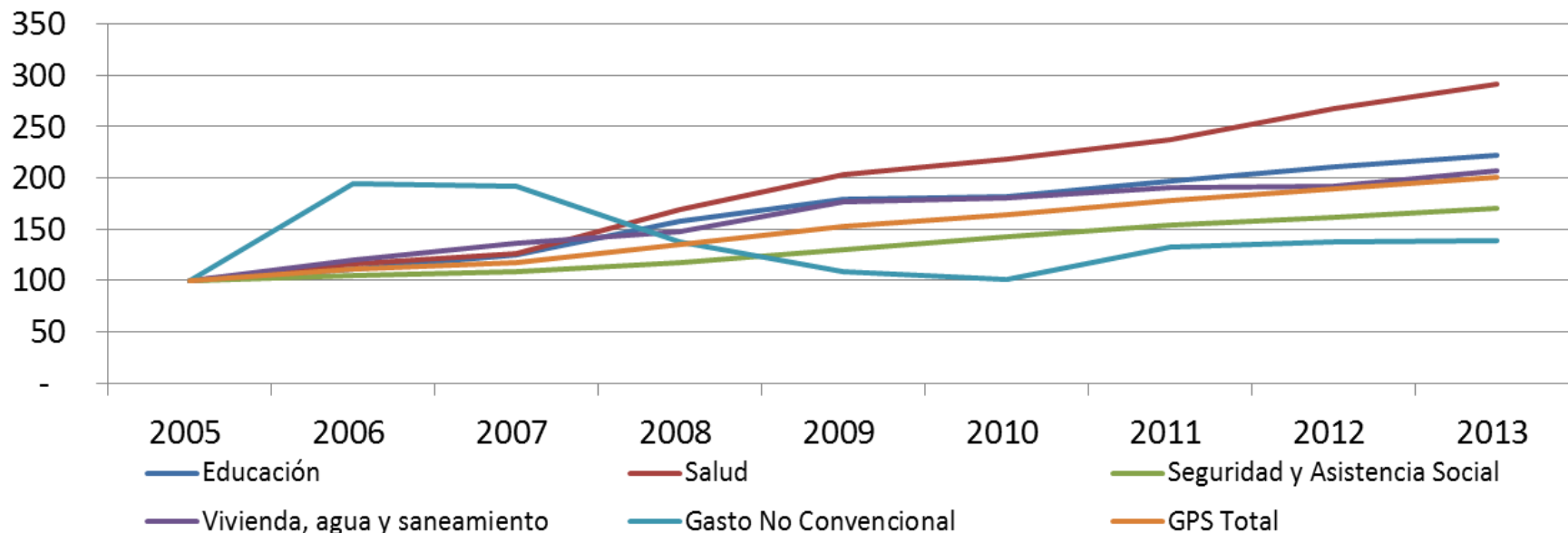
Fuente: INE, Encuesta Continua de Hogares 2014

**Mayores desigualdades se observan en el tramo de 15 a 17 años.
Entre 6 y 11 años la asistencia es universal.**

2. Inversión en infancia

2. Inversión en infancia

Crecimiento del Gasto Público Social en términos reales (2005=100) total población, 2005-2013

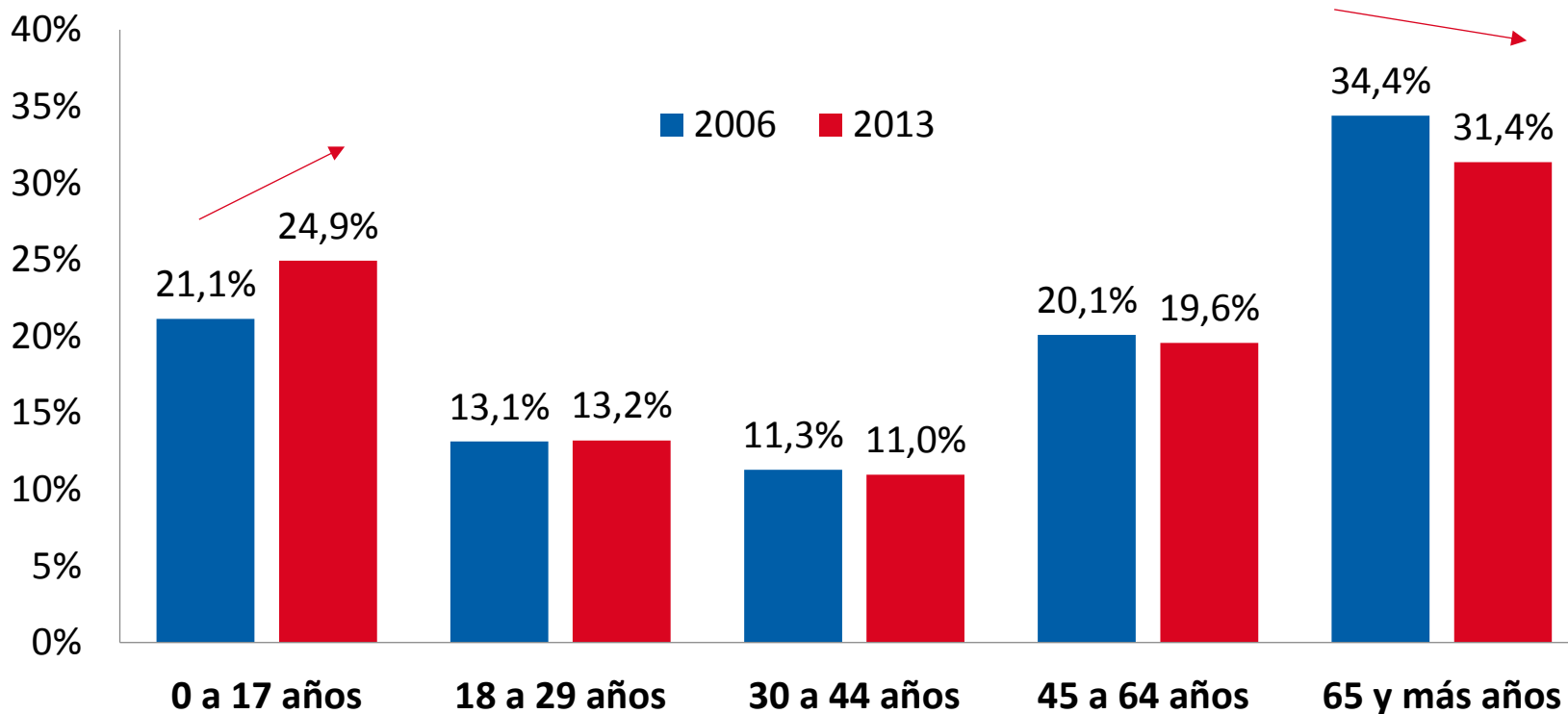


Fuente: DINEM-MIDES.

- Crecimiento promedio anual del GPS: 8,1%
- Crecimiento acumulado 2005-2013: 101,1%
- Impulsado en gran medida por el gasto en **salud** (200% en el período)
- Acompañado por un crecimiento significativo del gasto en **educación** (crecimiento de 122,4% en el período)

2. Inversión en infancia

Distribución del GPS según tramos de edad, 2006 y 2013

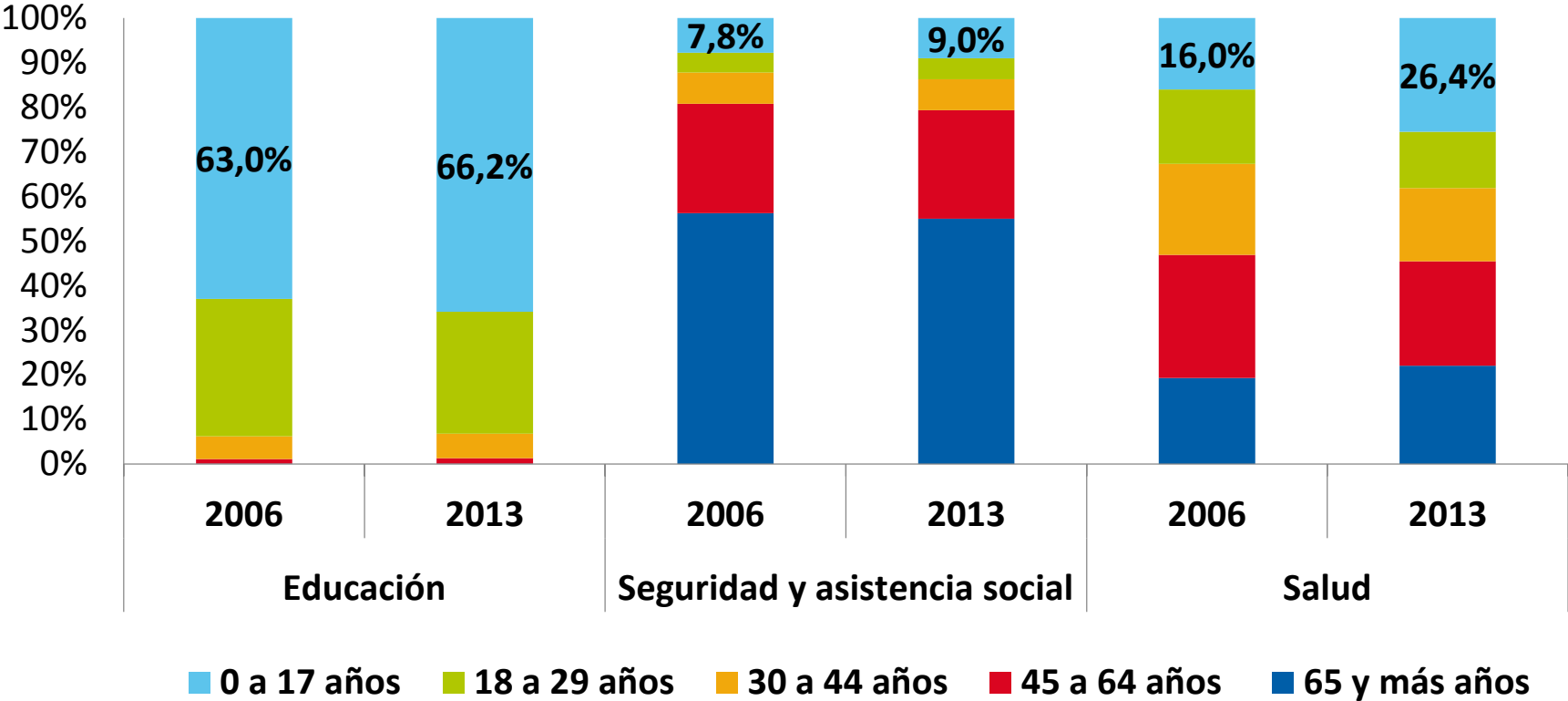


Fuente: MIDES-MEF-OPP (2013)

**El GPS se concentra en niños y adolescentes, y en adultos mayores.
Entre 2006 y 2013 los perfiles han variado levemente.**

2. Inversión en infancia

Distribución de las principales funciones del GPS según tramos de edad, 2006 y 2013

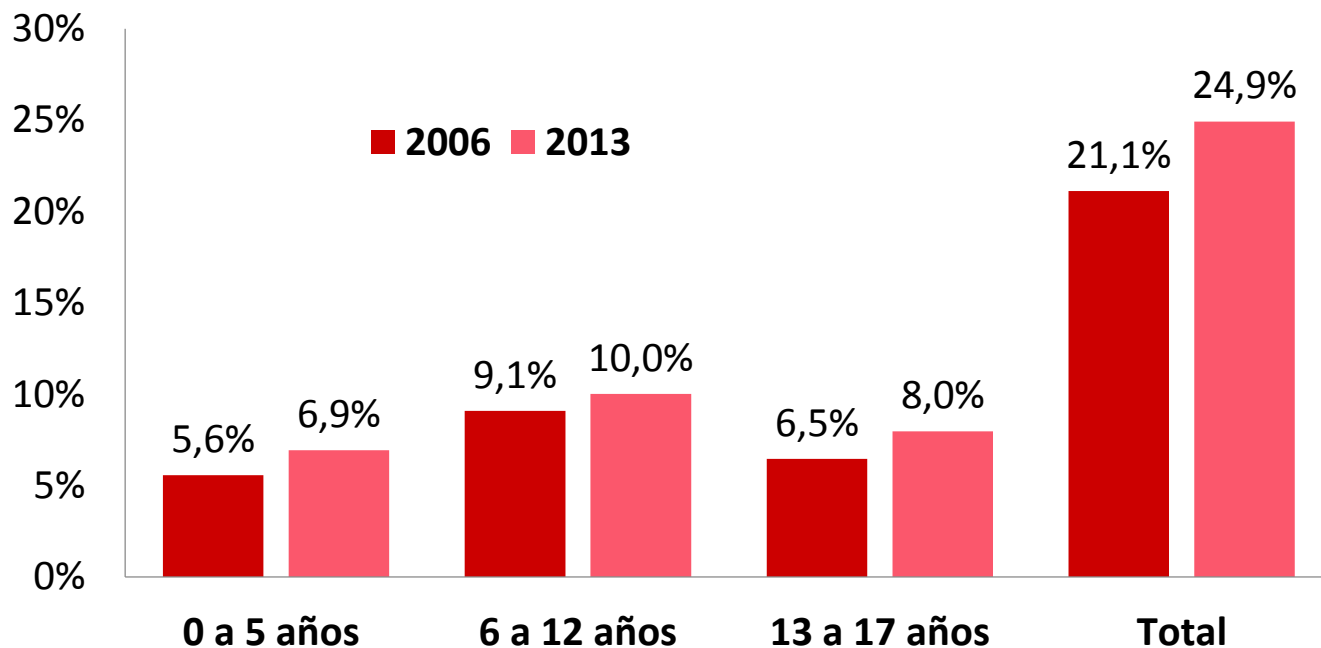


Fuente: MIDES-MEF-OPP (2013)

El aumento del gasto en niños y adolescentes se registra en todas las áreas del gasto social. En ese tramo etario, el mayor gasto se concentra en educación.

2. Inversión en infancia

Distribución del GPS según tramos de edad dentro de la infancia, 2006 y 2013



Fuente: MIDES-MEF-OPP (2013)

Existen importantes diferencias en el gasto en infancia, evidenciándose un aumento del gasto en primera infancia y adolescentes.

3. Logros en la infancia y adolescencia: información para el monitoreo

3. Logros en la infancia y adolescencia: información para el monitoreo

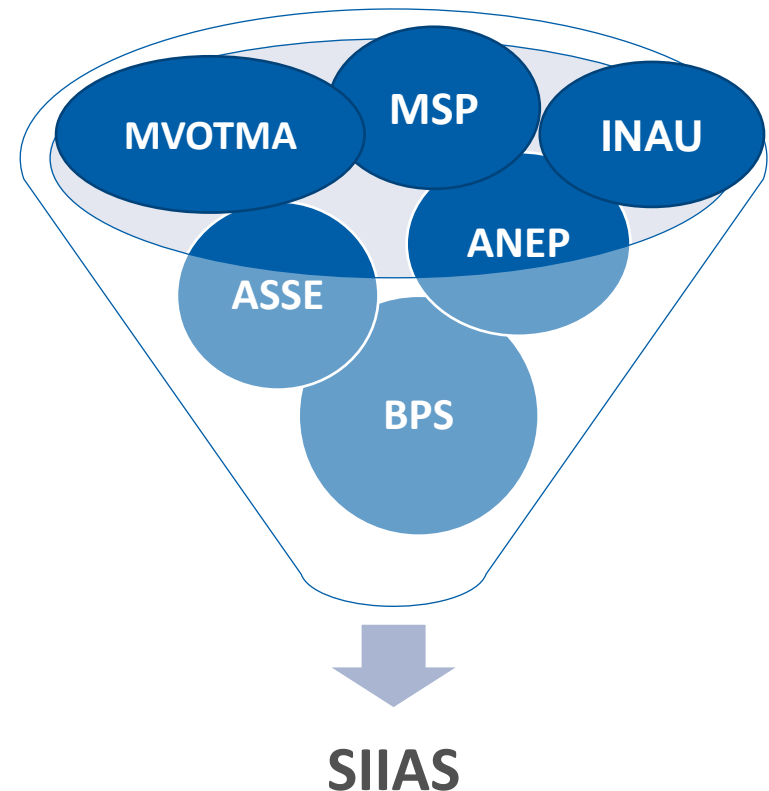
Fuentes de información para monitoreo de la infancia:

- Registros administrativos
- Encuestas
- Censos

Registros administrativos: SIAS

El **Sistema de Información Integrada del Área Social (SIAS)** es una iniciativa interinstitucional que permite integrar la información de los servicios sociales públicos de diferentes organismos y de sus beneficiarios (a través de CI).

Contribuye al diseño, ejecución y monitoreo de la política social a través de la sistematización y disponibilidad de información actualizada.



3. Logros en la infancia y adolescencia: información para el monitoreo

Ejemplos de utilización del SIAS para la infancia

- Beneficiarios de AFAM contributiva y AFAM-PE.
- Beneficiarios de TUS.
- Cobertura de FONASA.
- Usuarios de ASSE.
- Matriculación a las distintas modalidades de INAU (ej. CAIF).
- Información disponible en CNV: peso al nacer, controles de salud, prematurez.
- Matriculados en CEIP, educación primaria y secundaria.

Necesidades de fortalecimiento y aspectos pendientes

- Resultados educativos.
- Sistema de Gestión de Formación en Educación.
- Usuarios de jardines de infantes privados.
- Asistencia a servicios de INAU.
- Información disponible en el SEVEN (carnet del niño).

3. Logros en la infancia y adolescencia: información para el monitoreo

Nuevas encuestas orientadas a la infancia y adolescencia

Encuesta	Año	Periodicidad	Organismos	Módulos de preguntas	Representatividad
Encuesta de Situación Nutricional de los Niños (ESNN)	2004, 2006 y 2011	Cuarta ola en 2015	UDELAR/UNICEF/ANEP/PNUD	<ul style="list-style-type: none"> • Educación • Mediciones antropométricas • Salud • Actividades cotidianas y percepción 	Niños que asistieron a primer año escolar en el sistema público en 2004, en zonas urbanas de Área Metropolitana y capitales del interior del país
Encuesta Nacional de Trabajo Infantil (ENTI)	Oct. 2009 a may. 2010	Sin definir	INE-OIT	<ul style="list-style-type: none"> • Educación • Tareas domésticas • Actividad económica • Salud y seguridad laboral • Mendicidad 	Niños y adolescentes de 5 a 17 años de edad residentes en hogares particulares del Uruguay
Evaluación CAIF	Jun. a set. 2010	----	CAIF-PNUD-UNICEF	<ul style="list-style-type: none"> • Programas sociales • Hábitos alimenticios/nutrición • Embarazo y lactancia • Prácticas de crianza • Psicomotricidad • Mediciones antropométricas 	Encuesta elaborada con el único propósito de realizar evaluación de impacto de asistencia a CAIF, sin representatividad fuera del análisis

3. Logros en la infancia y adolescencia: información para el monitoreo

Encuesta	Año	Periodicidad	Organismos	Módulos de preguntas	Representatividad
Encuesta de Indicadores Múltiples por Conglomerados (MICS)	2011-2012	Primera vez que se hace en Uruguay	UNICEF	<ul style="list-style-type: none"> • Educación • Salud • Desarrollo infantil • Protección infantil • Nutrición 	Hogares con niños y niñas entre 0 y 5 años de edad de todo el territorio uruguayo.
Encuesta Nacional de Salud, Nutrición y Desarrollo Infantil (ENDIS)	2014	Segunda ola 2015	INE/UDELAR	<ul style="list-style-type: none"> • Nacimiento y adopción • Educación y vínculo con los padres • Salud • Alimentación • Embarazo • Prácticas de crianza • Desarrollo infantil • Medida antropométricas y vacunación • Seguridad alimentaria 	Hogares particulares con niños y niñas de 0 a 3 años y 11 meses de edad, de localidades urbanas mayores a 5.000 habitantes

3. Logros en la infancia y adolescencia: información para el monitoreo

Encuesta	Año	Periodicidad	Organismos	Módulos de preguntas	Representatividad
Encuesta nacional sobre lactancia, estado nutricional, practicas de alimentación y anemia	2010-2011	Cada 3 años. Las anteriores: 1996, 1999, 2003 y 2007	RUANDI, UNICEF y el MSP	<ul style="list-style-type: none"> • Prácticas de lactancia • Alimentación complementaria • Antropometría • Anemia 	Los niños de 0 a 2 años atendidos por los servicios de salud de los subsectores públicos y privados de todo el país.
Encuesta Nacional de Adolescencia y Juventud (ENAJ)	1990 2008 2013	No esta definida	MIDES (INJU), INE, INEED	<ul style="list-style-type: none"> • Educación • Migración y predisposición migratoria • Empleo • Salud • Sustancias • Participación • Opiniones • Relaciones afectivas y sexualidad • Victimización, conflicto con la ley y discriminación • Tiempo libre e intereses • Actividad física • Cuidados 	Adolescentes y jóvenes de entre 12 y 29 años

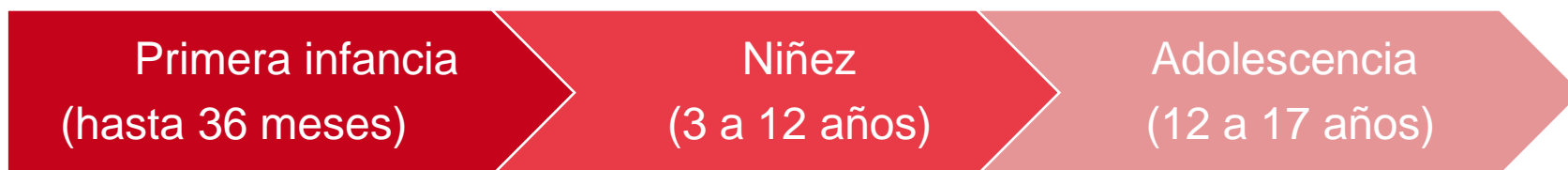
3. Logros en la infancia y adolescencia: ENIA

Se presentan las líneas estratégicas del **Plan de acción 2010-2015*** de la **ESTRATEGIA NACIONAL DE LA INFANCIA Y ADOLESCENCIA (ENIA)**, así como la **evolución de los principales indicadores** en nuestro país.

I. **Protección al embarazo y la primera infancia**

II. **Protección a la infancia**

III. **Protección a la adolescencia**



(*) Además de las líneas estratégicas presentadas, la ENIA plantea dos adicionales: apoyo a las familias con NNA y situaciones de especial Vulnerabilidad. Estas no se analizan en el Plan de acción 2010-2015.

I.a. Protección al embarazo

PROBLEMAS en condiciones de vida:

Presencia de déficit nutricionales, anemia, sífilis y otras, en mujeres antes y durante el embarazo, que se traducen en menor peso y prematuridad de los recién nacidos.

Indicadores de impacto en condiciones de vida

Tasa de mortalidad materna

% de niños con bajo peso al nacer (brecha con sit. Pobreza)

% prematuridad

PROBLEMAS en los servicios:

-Déficit de atención integral en salud a embarazadas
-Acceso insuficiente a alimentos e información s/ prácticas alimenticias.
-Insuficientes servicios de calidad en el apoyo a la embarazada

Indicadores de producto

Control del embarazo en primer trimestre

Cant. de controles durante la gestación

Cant. de embarazadas que no concurren controles, visitadas por operador social

Cant. de embarazadas y padres en sit. pobreza que asisten a preparación de parto

I.a. Protección al embarazo

Avances desde la política pública 2010-2015 (ENIA)

- Creación de programa **Uruguay Crece Contigo**.
- **Reforma de Salud**, metas asistenciales como incentivo para lograr objetivos de captación temprana del embarazo y control prenatal.
- Ampliación de **centros CAIF**.
- **Salas de Encuentro**. Convenio interinstitucional “Por la equidad de oportunidades desde el inicio de la vida” entre: ASSE, MSP, INAU, Plan CAIF, MIDES, UCC, INDA.
- **Programa ADUANA**.
- **Ley 19.161 sobre Licencia y Subsidio por Maternidad y Paternidad**, facilitará la incorporación y continuidad de las mujeres en el mundo del trabajo.
- **Ley 18.987 de despenalización del aborto**.

I.a. Protección al embarazo

Indicadores de elaboración continua (MSP)

- 99% de partos institucionalizados
- Evolución favorable en la **tasa de mortalidad materna**
- Evolución favorable en **captación temprana de embarazo**
- Cambios significativos en cantidad de **controles prenatales**
- Lenta tendencia favorable de niños con **bajo peso al nacer**
- Descenso del porcentaje de **nacimientos prematuros**

Indicadores a incorporar en el monitoreo de la infancia (de elaboración esporádica)

Indicadores	Fuente
Cantidad de cesáreas, forceps y partos normales	ENDIS
Embarazos buscados	ENDIS
Enfermedades diagnosticadas durante el embarazo	ENDIS
Fumar y tomar alcohol durante el embarazo	ENDIS
Acompañamiento durante el parto	ENDIS

Continúa en página siguiente...

I.a. Protección al embarazo

Indicadores a incorporar en el monitoreo de la infancia (de elaboración esporádica):

Indicadores	Fuente
Acompañamiento durante el parto	ENDIS
Peso de la mujer antes del embarazo y aumento de peso durante	ENDIS
Complicaciones al momento del nacimiento	ENDIS
Consumo de hierro y ácido fólico	ENDIS
Asistencia a clases de preparto	ENDIS
Presencia de depresión posparto	ENDIS
Permanencia en incubadora	ENDIS

I.b. Protección a la primera infancia

PROBLEMAS en condiciones de vida:

Déficit en nutrición y desarrollo

Indicadores de impacto en condiciones de vida

Tasa de mortalidad infantil (menores de 1 año) y brecha por sector

Tasa de mortalidad infantil (menores de 5 años)

% de niños/as menores de 24 meses con retraso en el crecimiento y obesidad

% niños/as menores de 36 meses con riesgo y rezago en su desarrollo (brecha según pobreza)

PROBLEMAS en servicios:

-Déficits de atención integral en salud.

-Insuficientes servicios de calidad de promoción, educación y apoyo a la estimulación temprana, prácticas nutricionales y el cuidado del desarrollo integral del niño/a.

Indicadores de producto

Porcentaje de recién nacidos captados por la RAP/ASSE

% niños/as de 0 a 12 y de 12 a 24 meses que cumplen con los controles establecidos

% de visitas a niños/as que no concurren a controles de salud

Cant. de embarazadas y padres que asisten a estimulación oportuna

Cant. de niños/as de bajos ingresos que asisten a educ. inicial

Ratio de niños/as por educador

% centros de educ. privada autorizados

I.b. Protección a la primera infancia

Avances desde la política pública 2010-2015 (ENIA)

- Ampliación cobertura centros **CAIF y ANEP**.
- Creación de la carrera de **Educador en Primera Infancia** (formación terciaria en trámite ante el MEC y gestionada por el CENFORES del INAU).
- Implementación programa **BONOS** (MIDES) y financiación de cupos en centros privados por parte de INEFOP.
- **CAIF** inclusivos para niños con **discapacidad**.
- Creación en 2009 del **Consejo Coordinador de la Educación en la Primera Infancia** (CCEPI), para la articulación de políticas y promover calidad educativa (profesionalización y seguimiento), Ley N° 18.437 “Ley General de Educación”.

I.b. Protección a la primera infancia

Indicadores de elaboración continua (MSP, ANEP, INAU, INE)

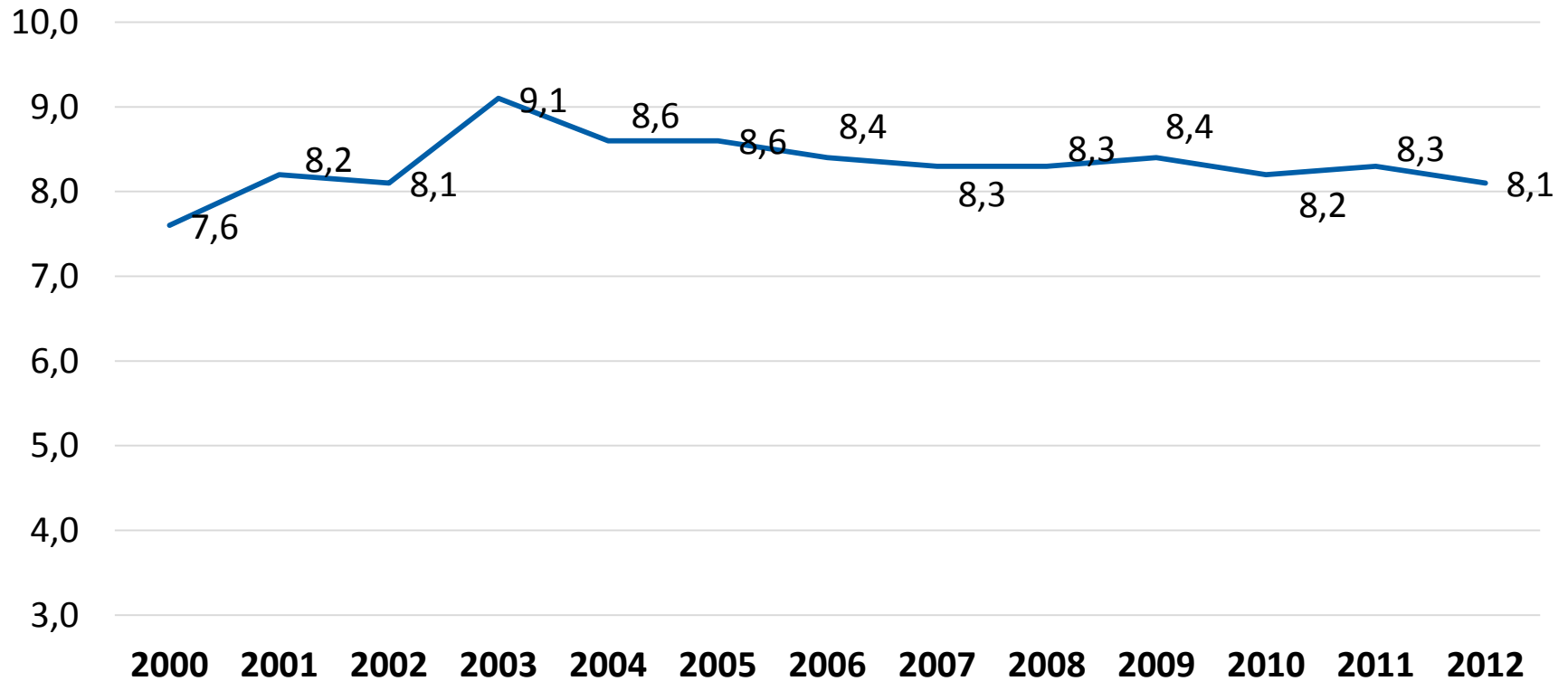
- Sostenida disminución de la tasa de **mortalidad infantil**
- Existe una importante brecha en los **controles de salud** de los niños según sector de atención
- Problemas nutricionales en niños de 6 a 24 meses: **obesidad y retraso de talla**
- Insuficiente **cobertura de centros educativos**

Indicadores a incorporar en el monitoreo de la infancia (de elaboración esporádica)

Indicadores	Fuente
Índice de desarrollo temprano infantil (UNICEF)	MICS
Desarrollo cognitivo y motriz (ASQ, ASQ3, TEPSI, y otros)	ENDIS
Disciplina infantil (violencia física o psicológica)	MICS
Prácticas de crianza	ENDIS
Alimentación	ENDIS
Lactancia	ENDIS-MICS-Lactancia
Mediciones antropométricas hasta 36 meses	ENDIS

I. Protección al embarazo y la primera infancia

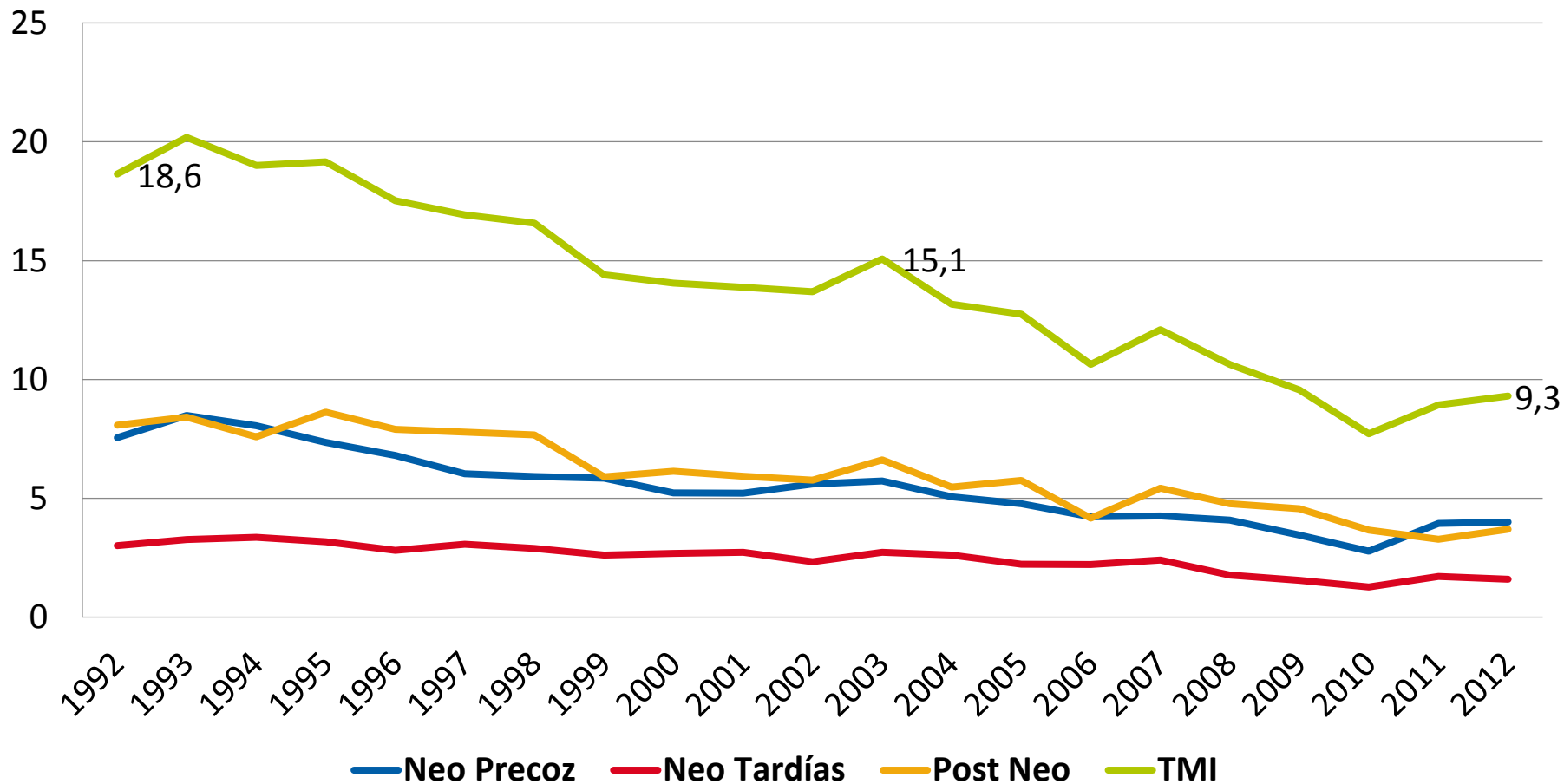
Proporción de niños/as nacidos con bajo peso al nacer, 2000- 2012



Fuente: MSP, División Epidemiología/ Estadísticas Vitales

I. Protección al embarazo y la primera infancia

Tasa de Mortalidad infantil total, neonatal y post neonatal cada mil nacidos vivos, 1992- 2012



Fuente: MSP, División Epidemiología/ Estadísticas Vitales

I. Protección al embarazo y la primera infancia

Seguridad alimentaria según situación de pobreza para niños entre 0 y 4 años, 2013

	No pobre	Pobre	Total
Severa	2%	11%	5%
Moderada	6%	18%	9%
Leve	26%	39%	29%
Seguridad	64%	31%	56%
No se sabe	2%	2%	2%
Total	100%	100%	100%

34% de los niños no pobres **NO** tienen seguridad alimentaria, y **68%** de los niños pobres **NO** tienen seguridad alimentaria

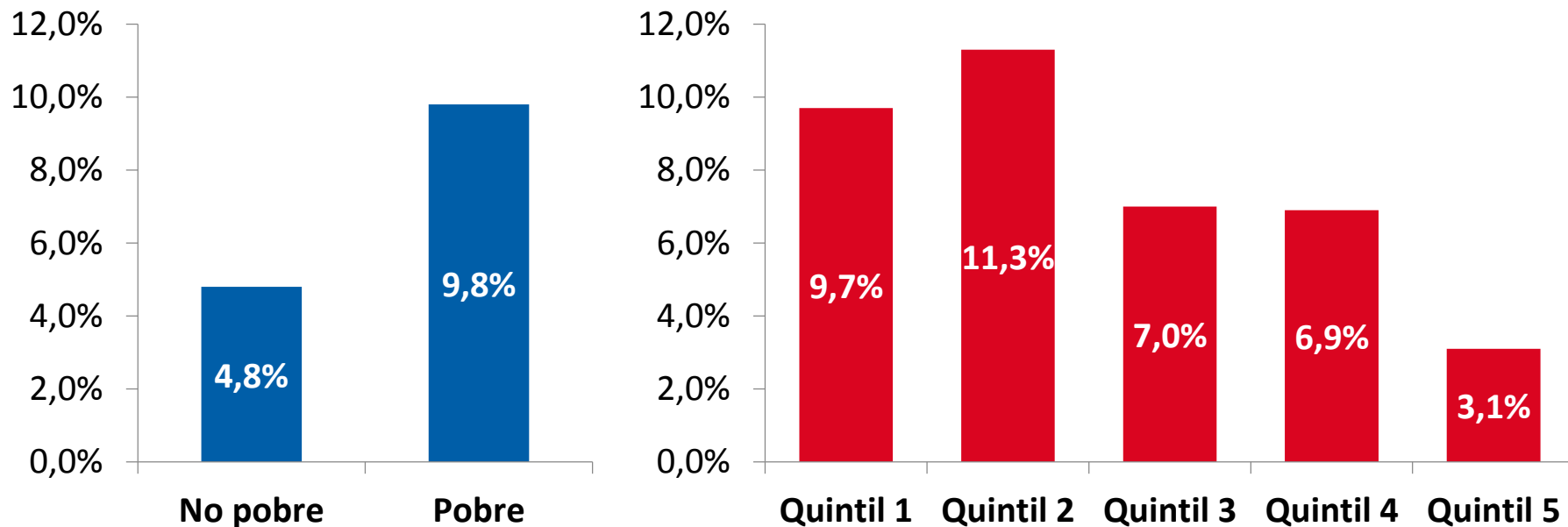
Retraso de talla según situación de pobreza para niños entre 0 y 4 años, 2013

	No pobre	Pobre	Total
No retraso talla	96%	93%	95%
Sí retraso talla	4%	7%	5%
Total	100%	100%	100%

4% de los niños no pobres tienen retraso de talla, y **7%** de los niños pobres tienen retraso de talla.

I. Protección al embarazo y la primera infancia

Riesgo en desarrollo socioemocional (ASQ-SE*) según pobreza y quintil de ingresos



Fuente: “Informe Salud, nutrición y desarrollo en la primera infancia en Uruguay. Primeros resultados de la ENDIS”. Grupo de Estudios de Familia. UDELAR (2015)

***ASQ-SE (Ages and Stages Questionnaires Social-Emotional)** es un estudio de desarrollo infantil que consiste en una batería de ocho cuestionarios diseñados para niños de 3 a 66 meses sobre una lista de indicadores de perturbación —conductas— en el desarrollo socioemocional del niño. Este instrumento las siguientes áreas: autorregulación; obediencia; comunicación; conductas adaptativas; autonomía; afecto e interacción con personas, adultos y pares. Los indicadores evaluados se van modificando de acuerdo a la edad del niño. Se distinguen dos rangos: normalidad y riesgo.

II. Protección a la infancia: 3 a 12 años

PROBLEMAS en condiciones de vida:

- Problemas de desarrollo integral de niños/as
- Disparidad en resultados de aprendizaje según pobreza

Indicadores de impacto en condiciones de vida

Tasa repetición en Primaria (brecha por contexto)

% de abandono intermitente en Primaria

PROBLEMAS en servicios:

- Déficit de cobertura para educación inicial
- Inadecuación espacios educativos para problemas de aprendizaje
- Carencia de infraestructura para cuidados y salud
- Carencias en preparación docentes y personal salud para abordar vulnerabilidad
- Insuficiente coordinación entre primaria y sistema de salud

Indicadores de producto

% niños de 3 y 5 años que asisten a centros educativos (Brecha quintiles)

% de niños/as de 6 a 12 años que asisten a primaria

Ratio niños/as por educador

% niños 6 a 12 años que asisten a campamentos educativos

Cant. Centros Inter-In

II. Protección a la infancia: 3 a 12 años

Avances desde la política pública 2010-2015 (ENIA)

- **Nuevas modalidades en oferta educativa** (escuelas de tiempo completo y extendido, APRENDER, Maestros comunitarios, Maestros Más Centro).
- **Carnet del Niño.**
- Régimen de trabajo médico de alta dedicación para las especialidades de médico general, **médico de familia**, médico pediatra y médico ginecólogo
- **Plan Ceibal.**
- Obligatoriedad de **Educación Física** en Primaria.

II. Protección a la infancia: 3 a 12 años

Indicadores de elaboración continua (ANEP, INAU, INE)

- Universalización en asistencia de niños de 6 a 12 años a Primaria
- Avances en la universalización de 3 años (64%), 4 años (90%) y 5 años (98%) en 2013.
- Ratio de niños por educador (10% de los centros superan el ratio de 30)
- Disminución de la tasa de repetición de 1 a 6º.

Indicadores a incorporar en el monitoreo de la infancia (de elaboración esporádica)

Indicadores	Fuente
Trayectoria de repetición y rezago de cada niño	ESNN-ENTI
Esparcimiento y recreación	ESNN
Trabajo infantil	ENTI
Mediciones antropométricas	ESNN

III. Protección a la adolescencia

PROBLEMAS en condiciones de vida:

-Presencia de adolescentes con conductas de riesgo en salud, exclusión y desvinculación educativa, problemas de aprendizaje.

- Dificultades para la construcción de proyectos de construcción de vida

-Insuficiente participación y corresponsabilidad de los y las adolescentes en las decisiones y acciones que los involucran

Indicadores de impacto en condiciones de vida

% jóvenes 18 a 20 años que culminaron Ed. Media Básica

% jóvenes 21 a 23 años que culminaron ed. media superior

% alumnos PISA que superaron Nivel 2 en lengua y mat.

Tasa repetición en ed. media básica y superior

% abandono en ed. media básica y superior

PROBLEMAS en servicios:

-Baja cobertura de programas integrales orientados a salud, socialización y tiempo libre.

- Recursos humanos en Salud y Educación insuficientes con capacitación no adecuada (innovación, tecnología, adolescencia)

-Insuficiente cobertura territorial de los centros de ens. media.

- Excesivo tamaño de grupos

Indicadores de producto

Tasa neta de asistencia 12 a 14/ 15 a 17

Cant. estudiantes por grupo en ed. media básica y superior

Cant. adolescentes que participan campamentos educativos

III. Protección a la adolescencia

Avances desde la política pública 2010-2015 (ENIA)

- **Políticas educativas innovadoras:** Tránsito, Compromiso educativo.
- **Políticas de inclusión educativa:** Aulas Comunitarias, Impulso a la Universalización del CB, Liceos Abiertos, CETP, CECAP, Aulas Pedagógicas, Puente, PROCES, Uruguay Estudia, Pro Mejora, Fortalecimiento Educativo, + Centros y Programa Rumbo.
- **Plan Ceibal**
- En **educación y trabajo:** INEFOP, Jóvenes en Red, SIRPA
- En **salud:** Espacio Adolescente, meta asistencial en Reforma de Salud para médicos con alta especialización en la materia.

III. Protección a la adolescencia

Indicadores de elaboración continua (ANEP, UTU, INE)

- Asistencia a educación media básica y superior, leve tendencia al aumento.
- Bajas tasas de completitud o egreso, con leve tendencia de mejora
- Inequidad de logros educativos por quintiles
- Descenso en el número de estudiantes por grupo

Indicadores a incorporar en el monitoreo de la infancia (de elaboración esporádica)

Indicadores	Fuente
Trabajo	ENTI-ENAJ
Uso del tiempo	EUT-ENAJ
Trayectoria educativa y desvinculación	ENAJ
Consumo de sustancias	ENAJ
Conflicto con la ley	ENAJ

III. Protección a la adolescencia

**Puntaje promedio en pruebas PISA 2012 según entorno socioeconómico del centro*
(niveles 1 a 6)**

Entorno socioeconómico	Matemática	Ciencias	Lectura
Muy desfavorable	334 (Debajo de nivel 1)	344 (Nivel 1)	332 (Nivel 1b)
Desfavorable	370 (Nivel 1)	374 (Nivel 1)	371 (Nivel 1a)
Medio	412 (Nivel 1)	419 (Nivel 2)	416 (Nivel 2)
Favorable	449 (Nivel 2)	456 (Nivel 2)	447 (Nivel 2)
Muy favorable	503 (nivel 3)	511 (Nivel 3)	512 (Nivel 3)
TOTAL	409 (Nivel 1)	416 (Nivel 2)	411 (Nivel 2)

Fuente: “Informe preliminar de resultados de Uruguay en PISA 2012”. ANEP (2013)

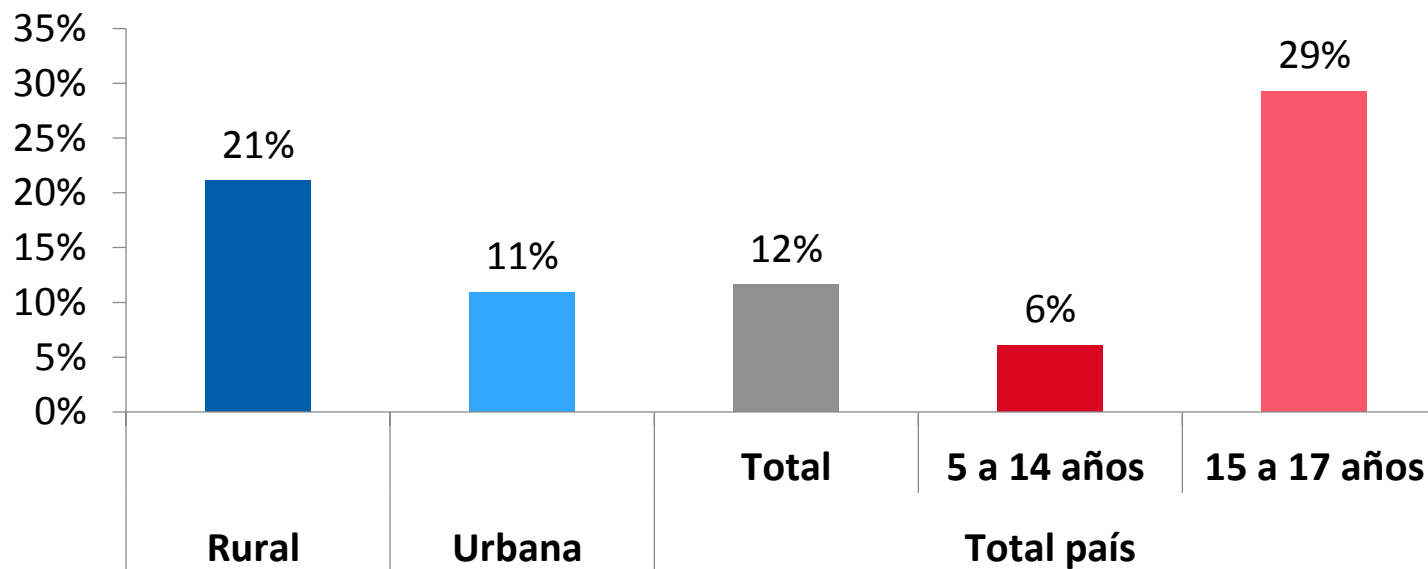
Los logros promedio en matemática en contextos muy favorables se encuentran entre los de OCDE y Finlandia.

Los logros promedio en contextos desfavorables son inferiores al promedio de América Latina.

*El índice de entorno sociocultural de los centros educativos se genera en base a las siguientes variables de contexto: nivel educativo máximo alcanzado por los padres, status ocupacional de los padres y conjunto de bienes económicos del hogar.

III. Protección a la adolescencia

Niños/as y adolescentes que realizan actividad económica*, 2009/2010



Fuente: Encuesta Nacional de Trabajo Infantil (ENTI), INE-OIT.

*Las **actividades productivas económicas** se definen dentro de la Frontera de Producción establecida por el Sistema de Cuentas Nacionales (producción comercial y no comercial). Para la clasificación de los niños y adolescentes ocupados en dichas actividades se considera a aquéllos que trabajaron al menos una hora en la semana de referencia, o que no lo hicieron pero tienen alguna actividad económica a la que seguro volverán.

Horas promedio de actividad económica: 16,7

Tramo 5 a 14 años: 9,4

Tramo 15 a 17 años: 21,7

4. Síntesis y desafíos pendientes

- Existencia de fuentes de información que permitieron realizar estimaciones de ciertas temáticas por primera vez en Uruguay, y avances en la integración de los registros administrativos en los últimos años.
- **Desafío: continuar invirtiendo recursos para lograr series comparables que permitan analizar la evolución de los logros en la infancia, y no esfuerzos aislados.**



Esto permitiría una mejor orientación de los recursos destinados a las políticas públicas, a partir de información más completa.

- La **estratificación de los logros en la infancia** refuerza las necesidades de invertir en mejoras de información (encuestas y registros) para evidenciar la desigualdad en los logros. **Orientar las políticas sociales a partir de los resultados promedios no permitiría reducir la brecha en los resultados.**